

**Attention, nouveau
numéro de compte
et nouvelle adresse
pour l'abonnement à
Herbes Folles en p 15**

Illustrations

- P0 (dessin abeille et végétal) Clipart
- P1 (dessin sureau) V. Goossens (sureau et oiseaux)
Sous la protection du sureau de B.B.éd. Terran
(bourgeon sureau) la salamandre n°193
- P2 (branches) la salamandre n°193, (photos BP)
Natagora et Josué Herbszt
- p4 (neige) clipart (oiseaux) Nourrir les oiseaux
DSNiestlé p48
- P5 (dessins abeilles) clipart (enfant nichoir)
Nichoirs et mangeoires, Milan Jeunesse
- P6 (chouette dodo et en vol) CPN Chouettes et
Hitoux p2, 8
- P7 (hirondelle vol) La hulotte n°70 p9, (hiron-
delle nid) La Hulotte n°70 (couv.) (enfants en
ville) CPN Agir pour la nature en ville.
- P8, 9, 10, 11 (dessin abeille) Clipart, (dessins
apiculteurs et sentier des abeilles) aimable-
ment prêté par Apis Bruoc Sella
- P9, 10, 11 (photos alvéoles et abeilles)
L'étonnante abeille, éd. de Boeckde J. T p52
- P14
- P15 (dessins papillons) Clipart



Quoi de neuf ?

Novembre sous le signe de la
BOURSE AUX PLANTES 1-2

Devine, qui vient manger chez nous aujourd'hui?
Recensement national aux mangeoires 3-4

Avos agendas !

Activités Nature au Jardin **Février 2010**
Journée ludique sur les nichoirs au jardin 5

Chouette soirée.... à Bruxelles 6
Visite guidée et conférence.... à Bruxelles 7

Echos du sous-bois

Le sentier des abeilles au Jardin Jean Massart 8-11
Construisez votre nichoir à abeilles solitaires 12

Natuur in 'T Kort -Wervel 13-14

Abonnez-vous 15

**Retrouvez des informations pratiques et
toutes nos activités sur www.natureaujardin.be**

Ce numéro a été
préparé par
**Bénédicte
Charlier**
avec l'aide de
Marc Wollast
Stéphan Fumiere
Jean Rommes



Conception graphique
Béatrice Féire
Mise en page
Bénédicte Charlier
Dessin de couverture et
intérieur
Olivier Saive

Katrien Van Oost

HF n°63 Hiver
2010 1 er trimestre



Quoi de neuf.?



Novembre sous le signe de la Bourse aux Plantes

Stéphane Fumiere

Cette année notre événement bien connu des Bruxellois s'est déroulé au parc Marie-José à Molenbeek lors de la première fête de la nature organisée par la commune !

Installée côte à côte avec d'autres associations de protection de la nature à Bruxelles, notre Bourse aux Plantes offrait au public de nombreuses variétés d'arbustes et plantules indigènes que les promeneurs du matin se sont empressés d'acheter pour les planter dans leur jardin l'après-midi venu ! La vedette cette année, **le sureau**, qui n'avait plus de secret après s'être dévoilé sous ses aspects gourmands et floristiques dans un grand livre.



Au stand Natagora l'humeur était agréable et les conseils précieux. Toute l'équipe « Nature au Jardin » était sur le pied de guerre pour expliquer avec passion son savoir faire.

Encore une fois l'opération aura permis de redonner une touche de couleur verte à la ville et à chacun d'entre nous de passer une journée riche en rencontres ...

Merci et à bientôt dans votre jardin peut-être et auprès de votre arbre...vivez heureux !





Place aux photos car il parait que quelques belles images valent mieux qu'un long discours.



Larve d'un coléoptère Rhinocéros
trouvée à Berchem





Quoi de neuf.~>

«Devine, qui vient manger
chez nous aujourd'hui ?»

Comptez les oiseaux de votre jardin,
les 6 et 7 février

Natagora organise avec le soutien de plusieurs partenaires, un recensement national des oiseaux des jardins qui en est à sa 7^{ème} édition. Pendant ces deux jours, Natagora vous invite à observer et compter mésanges, moineaux, geais, rougegorges et les autres visiteurs des mangeoires. Une manière aussi utile qu'agréable de mieux les connaître mais aussi de les aider à passer l'hiver sans encombre.



Comment participer ?

Rien de plus simple : munissez-vous de la brochure de présentation et de participation à l'opération, celle-ci est disponible gratuitement dans les magasins Tom & Co et téléchargeable sur le site Internet www.natagora.be/oiseaux. Elle comporte une présentation illustrée des principales espèces que l'on peut observer dans nos jardins, un formulaire de participation et des conseils utiles pour le nourrissage des oiseaux. Les 6 et 7 février 2010, les ornithologues en herbe pourront encoder leurs observations et suivre l'évolution des résultats en temps réel sur www.natagora.be/oiseaux.

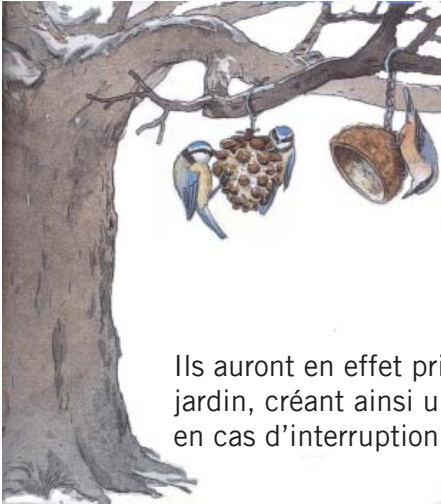
Nous vous rappelons l'importance de contribuer chaque année à cette opération car c'est grâce à la fidélité des participants que Natagora pourra interpréter les données recueillies au fil du temps.



Alors à vos jumelles !

Infos : Tél : 081/830.570 - www.natagora.be





Faut-il nourrir les oiseaux en hiver ?

Les ressources alimentaires se font rares en hiver, on peut pallier ce manque grâce à l'apport de nourriture aux mangeoires. Cependant, si vous commencez à nourrir les oiseaux en hiver, ne vous arrêtez pas !



Ils auront en effet pris l'habitude de venir se nourrir dans votre jardin, créant ainsi une dépendance les laissant sans ressources en cas d'interruption.

D'autre part, la meilleure source de nourriture pour les oiseaux, c'est la nature ! Pensez à aménager votre jardin en conséquence : une haie sauvage riche en baies, un compost, un tas de bois mort, une petite friche... c'est encore mieux que des graines à la mangeoire. Et surtout, bannissez tout produit chimique !

N'hésitez pas à consulter nos fiches en pdf (dont une parle du nourrissage) sur WWW.natureaujardin.be pour des conseils sur l'installation d'une mangeoire au jardin ou les documents pédagogiques sur www.natagora.be/oiseaux.





A vos agendas!



**Activité
Nature au Jardin
Février 2010**



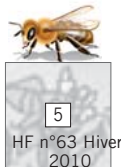
Les nichoirs au jardin Journée pratique

**Samedi 27 février 2010
de 10h à 17h.**

Journée de sensibilisation et d'information sur les nichoirs pour oiseaux mais aussi pour les insectes. Au programme, construction de nichoirs à moineaux qui pourront ensuite être emportés gratuitement, confection de «fagots de tiges» pour les abeilles solitaires, découverte du monde des oiseaux, stands d'information de divers partenaires et associations.

En vedette, cette année, **les abeilles solitaires** (conférence à 11H00 et 15H00) par Marc Wollast-Apis Bruoc Sella

**Ferme Nos Pilijs, Trassersweg 347
à 1120 Neder-Over-Hembeek**





A vos agendas!

Chouettes soirées à Bruxelles

le samedi 13 mars



A travers les 'Chouettes soirées', Natagora - Aves, en collaboration avec plusieurs autres associations, entend sensibiliser le public et mieux faire connaître les oiseaux de nuit.

Si vous désirez entendre le chant des mystérieux rapaces nocturnes et en apprendre plus sur leurs modes de vie, venez vous plonger dans la magie de la nuit lors d'une balade nocturne au **Domaine des Silex**.



C'est une occasion de découvrir ces oiseaux fascinants et superbes.
Des spécialistes répondront à toutes vos questions.

R.V. à partir de 20h au Domaine des Silex

Au programme : projection vidéo, présentation de rapaces nocturnes revalidés (sous réserves), stand et documentation, sorties de découverte crépusculaires ou nocturnes.

Prévoir des bottes et éventuellement une petite lampe de poche.



Chemin des Silex, 10 - 1170 Bruxelles, Bus 17,
Bus 95 (Wiener)
Tram 94, Gare de Boitsfort.

Pas de parking possible sur le Chemin des Silex (Promenade verte).
Stationnement obligatoire au parking de la gare de Boitsfort
ou Avenue de la Foresterie.

Réservation indispensable - info@cowb.be

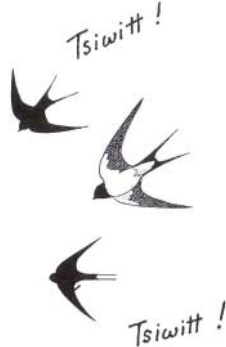




A vos agendas!

La nature en ville

Visite guidée et conférence



Visite guidée: le DIM 27 juin (FR et NL) à Anderlecht

Découvrir la faune et la flore en ville.

RV à 9H00 à l'entrée du cimetière du Vogelzang à Anderlecht, av. des Millepertuis (métro: ligne 5, station Eddy Merckx).

*Organisée par CCN Vogelzang en collaboration avec Natagora-Nature au Jardin et Natuurpunt
Info: Peter Vanbellinghen 02/640.19.24*



**Conférence: le mardi 9 février (FR)
à Woluwe-Saint-Lambert**

A chaque ville, à chaque village ses hirondelles.

**RV à 20H00 Hôtel Communal , avenue Paul Hymans, 2 (entrée sous la tour).
Métro: ligne 1, station Tomberg.**

Organisée par Aves Bruxelles Brabant

Infos : Damien Hubaut 0475/ 78 38 25

Entrée : 5,5 €, membres Natagora : 4 €, – de 21 ans : 3 €



Echos du sous-bois



“Le sentier des Abeilles” au Jardin Jean Massart à Bruxelles

Marc Wollast Apis Bruoc Sella

Nous avons oublié que nous venons de la Nature et même que nous lui appartenons. Pourtant, sans elle nous n'aurions plus de quoi manger, boire ou respirer. Il est donc vital pour notre survie, que l'on préserve et reconstruise le lien Homme-Nature. C'est ce que vous propose de façon originale et interactive, le Sentier des Abeilles. Installé au Jardin Botanique Jean Massart à Auderghem, dans un cadre exceptionnel et peu connu de Bruxelles. Il vous propose une balade d'environ un kilomètre pour partir à la découverte du monde des abeilles et explorer une bonne partie du jardin botanique.



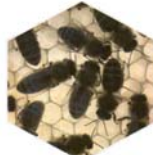
L'Abeille symbole de la Nature

Le thème de l'abeille a été choisi, car il évoque un symbole fort. Son miel représente la richesse et la générosité de la Nature. Nos histoires sont liées depuis longtemps. Lorsque l'Homme des cavernes, chasseur-cueilleur est apparu sur terre, il profitait déjà de ce que l'abeille lui apportait : du sucre et des protéines. Le parcours commence donc tout naturellement par nous retracer ce lien ancestral qui nous unit à l'abeille. L'abeille mellifère est aussi un des premiers animaux



à avoir été domestiqué. Mieux encore, depuis 5.000 ans, les produits de la ruche (le miel, le pollen, la cire et la propolis) font office de médicament de première nécessité dans toutes les pharmacies. Mais les hommes d'antan avaient aussi compris que s'ils voulaient des fruits et des graines en abondance, il fallait associer les fleurs, et les abeilles. Très tôt, à chaque verger fut donc associé un rucher. Et ça tombe bien car le Jardin Botanique Massart regorge d'une diversité florale très importante. Tout au long des saisons, la grande diversité de fleurs qui bordent le Sentier nous permet de découvrir et





d'observer les abeilles en plein travail. Le long du rucher pédagogique, une haie libre reprend quelques-unes de nos espèces d'arbustes indigènes. Un vrai modèle de haie à reproduire chez soi pour apporter nourriture et abri à notre faune locale, tant pour nos pollinisateurs que sont les abeilles et les papillons, que pour nos oiseaux et nos petits mammifères.



L'apiculture



L'apiculture est probablement l'un des plus anciens métiers du monde. Le miel reste le seul édulcorant entièrement naturel. De par ses nombreuses propriétés diététiques et mé-

dicinales il reste un aliment de choix. Mais d'où vient le miel ? Comment est-il fabriqué ? Comment le récolter ? Pour répondre à ces questions le sentier vous fait découvrir une ruche démantelée qui explique comment l'apiculture moderne produit du miel sans tuer les abeilles, un mannequin en habit d'apiculteur avec son enfumoir, qui

vous montre la façon dont l'homme se protège des abeilles, un extracteur permet de comprendre comment le miel est extrait des alvéoles de cire.

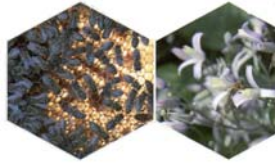
Abeilles sauvages

Beaucoup de personnes et particulièrement les jardiniers, ont oublié les services que les insectes nous



rendent, car ce sont non seulement des pollinisateurs majeurs, mais aussi des nettoyeurs de l'environ-

nement et des recycleurs perpétuels. Sans les insectes, notre vie sur terre serait tout simplement impossible. En voulant systématiquement les détruire, c'est nous que nous détruisons. Afin de les revaloriser aux yeux du grand public, une part belle du Sentier est réservée à nos abeilles sauvages. Très peu connues, on en recense pourtant en Belgique jusqu'à 370 espèces. Malheureusement, la majorité de nos abeilles sauvages sont en voie d'extinction.



Un quart des espèces n'a plus été observé depuis qu'une dizaine de décennies et est supposé disparu, un tiers est devenu rare et donc en

voie de disparition.

Une autre originalité du sentier est la spirale éducative : cette construction permet au départ de matériaux de récupération, de

créer une micro-réserve naturelle pour notre faune sauvage locale. En apportant différents gîtes, abris ainsi que le couvert, cette construction attire notre faune naturelle. De plus, différents dispositifs didactiques permettent l'observation de nos insectes indigènes comme un portique réservé à l'accueil des abeilles sauvages au jardin qui montre différentes possibilités de les abriter et de les y loger facilement. Apprendre à mieux les connaître, savoir différencier l'abeille de



la guêpe et du bourdon. Découvrir leurs vies intimes, l'intérieur d'un nid de bourdons ou l'habitat des abeilles solitaires...C'est aussi ce que vous propose le Sentier des Abeilles.

Un outil pédagogique



Afin de satisfaire votre curiosité, tout au long du Sentier des Abeilles sont disposés des panneaux d'informations bilingues en forme d'alvéole, des éléments interactifs, et des accessoires didactiques traitant de la vie des abeilles et de leur relation intime avec les fleurs.



Des affichettes illustrées, informent des différentes caractéristiques de chacune de nos principales plantes mellifères. On y apprend aussi en quoi nos arbres indigènes sont utiles aux abeilles mais aussi à l'homme. Le rucher pédagogique permet d'observer, en toute



sécurité, ce qui se passe dans les ruches. Sans aucun danger, on peut approcher les abeilles et y admirer le ballet incessant des butineuses. Mieux, grâce à la ruchette vitrée, vous plongerez au cœur de la ruche, découvrant la vie intime des abeilles jusqu'à l'intérieur de leur colonie. Le Sentier des Abeilles est un véritable outil d'éducation à la Nature !

Le Sentier des Abeilles est accessible à tous gratuitement de début mai à fin septembre pendant les heures d'ouverture du Jardin Massart, soit de 9h00 à 17h00. Durant cette période, Apis Bruoc Sella organise une fois par mois une visite guidée, sans réservation, à l'attention d'un public familial. Pour les groupes, diverses activités et animations sont possibles dans nos deux langues nationales. Attention les visites de groupes avec ou sans guide se font uniquement sur réservation !!!



Plus d'information :
Jardin Massart Chaussée de Wavre 1850
- 1160 Auderghem
www.apisbruocsella.be - Tel 02 672 14 27
Fax 02 672 90 36 -
info@apisbruocsella.be



Envie d'en savoir plus ? Venez participer à la conférence « L'accueil des Abeilles sauvages au jardin » donnée par Marc Wollast lors de notre journée « Nichoir » voir p 5 de ce numéro.



Construisez votre nichoir à abeilles et guêpes solitaires

(texte extrait de la fiche conseil Nature au Jardin www.natureaujardin.be)

Pour les espèces nichant dans des tiges à moelle (espèces rubicoles), prenez des rameaux remplis de cette substance (ronce, sureau, églantier, rosier, framboisier, groseillier, weigélia, hydrangea, buddleia...) et coupez les en morceaux d'une vingtaine de cm. Liez-les en fagots que vous placerez au jardin dès le printemps. Il suffira de les accrocher à un tronc ou un piquet, soit verticalement, soit en oblique. Les morceaux de rameaux se conserveront plus longtemps s'ils sont glissés dans une boîte de conserve par exemple.

Pour les espèces nichant dans des cavités préexistantes (espèces xylocoles), vous pourrez utiliser des rameaux creux et dépourvus de moelle des plantes telles que les deutzias, la symphorine, le forsythia, les roseaux et les ombellifères. Le Bambou convient également et est plus résistant (assurez-vous qu'ils ne contiennent plus de moelle). Coupez les tiges en morceaux de 12 à 15 cm avec un nœud à l'extrémité afin que seul un côté soit ouvert. Pour les tiges qui ne présentent pas de nœud, il faudra boucher l'une des extrémités avec de l'argile.

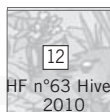
Le diamètre des conduits peut aller de 2 à 10-12 mm pour permettre à des espèces de taille différente de s'y reproduire. Vous pourrez, soit placer directement la botte préalablement liée au jardin, soit placer les fragments de bambou dans une boîte de conserve, soit dans une boîte que vous aurez confectionnée. Les conduits du nichoir seront toujours placés horizontalement !

Placez ces nichoirs début mars dans un endroit ensoleillé et à l'abri de la pluie, à une hauteur variant entre 10 cm et 2 m, la face comprenant l'entrée des galeries orientée vers le sud ou le sud-est. Laissez-les en place plusieurs années. N'oubliez pas que certaines espèces continuent leur développement dans leur abri durant plusieurs mois et ne sortiront au grand air qu'au printemps suivant. Pour les espèces terricoles, construisez un talus sec à un endroit bien ensoleillé en entassant du sable, de l'argile sableuse ou de la terre de jardin.

Vous limiterez la végétation à cet endroit.

Texte: Natagora (2006) (bibliographie: « Attirez, abritez et protégez les insectes – Comment aménager un jardin favorable aux invertébrés », Ponema, 1991; « Le jardin des insectes – Les connaître, favoriser leur présence », Vincent Albouy, éd. Delachaux et Niestlé, 2002; « Le jardin idéal des bêtes – Comment les accueillir », H. et M. Rogner, éd. Terre Vivante, 1992; « Abeilles et Guêpes de nos jardins », A. Jacob-Remacle, Min. de la Région wallonne, Serv. de la Conservation de la Nature, Fac. des Sc. Agro. de Gembloux, Zoologie générale et appliquée, 1989; « Le Nierston » n° 111, Jeunes & Nature asbl, 2004, www.jeunesetnature.be) - Ne peut être reproduit qu'à la condition de citer la source et l'auteur

– Copyright © Natagora – Illustrations extraites de « Abeilles et Guêpes de nos jardins » et du « Nierston » n° 111.



12

HF n°63 Hiver
2010



Natuur in 't Kort



“City Zen” voor een duurzame samenleving

Katrien Van Oost -Wervel VZW

“Europe for Citizens” is een Europees programma dat burgers en samenleving dichter bij elkaar probeert te brengen. De globale doelstelling van het programma bestaat er in om burgers kansen te geven om interactief en participatief deel te hebben aan de Europese opbouw en de ontwikkeling van een Europese identiteit. Dit alles gebaseerd op erkenning van gemeenschappelijke waarden, geschiedenis en cultuur, het gaat om het bevorderen van een goede verstandhouding tussen Europese burgers die elkaars culturele diversiteit bewonderen en respecteren door bij te dragen aan een interculturele dialoog. «City Zen» is een samenwerkingsproject tussen Frankrijk, België, Italië, Hongarije, en Letland.

Het wil bijdragen aan het opbouwen van een duurzame Europese gemeenschap en legt de focus op duurzame consumptie. Het project heeft een dubbel doel:

- ° *Het in beeld brengen van lokale verwachtingen, praktijken en initiatieven van Europese burgers in het werkveld rond duurzame consumptie.*
- ° *Voorstellen wat de Europese unie kan ontwikkelen op dit niveau.*

Actief burgerschap en verantwoorde consumptie binnen het City Zen project

De algemene doelstelling is het vormen van een basis van actieve implementatie van Europese burgers in de besluitvorming: zowel op lokaal als Europees niveau: ideeën verdedigen, nadenken, analyseren, begrijpen, voorstellen doen, zijn voorbeelden van actief burgerschap. Samenwerking tussen burgers en overheden, bijdragen aan deze ontmoetingen en uitwisselen van ideeën zijn vormen van een Europees burgerschap

dat meebouwt aan een actieve democratische samenleving. Verantwoorde consumptie is een onderdeel van duurzame ontwikkeling – de toekomst van Europa en de wereld. Samenkomen om voorstellen te doen, op zoek te gaan naar oplossingen maakt ons tot actieve Europese burgers.

Het hoofddoel van het project is het creëren van een betere leefomgeving voor alle burgers en de politieke besluitvorming rond duurzame ontwikkeling beïnvloeden. Het werkveld rond verantwoorde consumptie kan bekeken worden vanuit verschillende aspecten zoals lokaal transport, voedselconsumptie, energie, ontspanning en toerisme, kleding, wonen, water...

Eén van de specifieke doelstellingen is het verkennen van nieuwe methodologieën die interactie en debat tussen burgers en lokale politiek faciliteren en die het dagdagelijkse leven beïnvloeden.



Wervel en eigen partners binnen het City Zen project

Wervel werd door Pistes Solidaires (Frankrijk - projecttrekker) gevraagd om voor België te participeren. Sinds 2 jaar oefent Wervel met de methodiek van het Forumtheater (Augusto Boal/Brazilië). In 2008 werd de Boerengroep van Wageningen onder de arm genomen en nu werd voor dit project opnieuw de ondersteuning van "Tink Tank Performances" uit Gent gevraagd.

Voor de lokale acties in City Zen in België gaan we in de periode van januari tot maart op zoek naar lokale partners, zowel in Vlaanderen als Wallonië. Deze partners zijn niet alleen 'de specialisten' in de werkvelden duurzame consumptie en actief burgerschap maar ook specifieke consumentenorganisaties. Vanzelfsprekend hebben zij het meest zicht op wat op dit ogenblik zowel op Belgisch als Europees vlak toegepast wordt (of van toepassing zou moeten zijn).

Ook ambtenaren werkzaam in steden of provincies, producenten die getuigen van goede praktijken, horeca-mensen die een voorbeeldfunctie opnemen, geïnteresseerde media en politici... krijgen een stem. Meer zelfs, binnen al deze organisaties of uit al deze hoeken, appeleren we elke individuele burger

die mee wil helpen aan een gedragsverandering en mee wil denken wat Europa kan doen om deze gedragsverandering tot duurzame consumptie te faciliteren.

In mei en juni wordt er twee maal een forumtheater gespeeld. Vooreerst voor een heel breed publiek, deze resultaten worden meegenomen. Een tweede voorstelling wordt gericht naar een

meer specifiek doelpubliek van locale actoren in een plenum conventie. In juni staat nog een thematische film met debat op het programma. Alle resultaten worden meegenomen in een internationaal congres in september.



Wil je het forumtheater leren smaken, enkele extra spelers zijn zeker welkom.

Werk je graag mee: als organisatie of individuele vrijwilliger... aarzel niet om

contact op te nemen met

katrien@wervel.be.

Meer info over dit project vind je binnenkort op www.wervel.be



Envie d'en savoir plus sur la Nature en ville, sur les jardins sauvages, sur tout ce qui touche à la nature de proximité à Bruxelles ?

Abonnez-vous à Herbes folles !

ATTENTION Nouveau N° de compte et nouvelle adresse pour le renouvellement de votre abonnement



Seulement 2 euros pour 4 numéros !

Ce bulletin de contact trimestriel est à recommander aux amateurs de jardins sauvages. Il vous propose des articles de fond illustrés de dessins qui vous feront découvrir les coulisses de la vie des plantes et des animaux de chez nous, ainsi que des petits conseils et anecdotes pour rendre votre jardin accueillant pour la vie sauvage et plus vivant !

MARCHE A SUIVRE POUR S'ABONNER

1. Verser 2 euros sur le n° de compte **068-2389915-56** des Réserves Naturelles-Natagora asbl **avec en communication HF.2010**
2. Nous faire parvenir vos coordonnées complètes (Nom, prénom, adresse, Tél-Fax-GSM-Mail) en mentionnant « Abonnement Herbes Folles » (possibilité de s'abonner en ligne sur notre site internet www.natagora.be/natureaujardin)
 - Par la poste : rue d'Edimburgh, 26 à 1050 Bruxelles
 - Par mail : benedicte.charlier@natagora.be
3. Vous recevrez votre premier numéro dans un délai qui peut varier de 1 à 3 mois en fonction de votre date de paiement. Dans le quatrième numéro une lettre vous informera que, si vous le souhaitez, il est temps de renouveler votre abonnement.



Au plaisir de vous compter prochainement parmi nos lecteurs.

La rédaction

